

7.SINIF KTT-4

SALON GÖREVLİLERİNİN DİKKATİNE !

OPTİK FORMLARI, T.C. KİMLİK NUMARASI, AD SOYAD BİLGİLERİ VE SINAV GİRİŞ BELGELERİNİ
KONTROL EDEREK ADAYLARA TESLİM EDİNİZ.

KONU TARAMA TESTİ

T.C KİMLİK NUMARASI														
ADI														
SOYADI														
SALON NO										SIRA NO				

1. BU KİTAPÇIKTA TOPLAM **75 SORU** BULUNMAKTADIR. SINAV SÜRESİ **155 DAKİKADIR**
- | | | |
|-----------------|---|---------|
| TÜRKÇE | : | 15 SORU |
| SOSYAL BİLİMLER | : | 15 SORU |
| İNGİLİZCE | : | 15 SORU |
| MATEMATİK | : | 15 SORU |
| FEN BİLİMLERİ | : | 15 SORU |

- SINIF ÖĞRENCİ YOKLAMA LİSTESİNDE BELİRTİLEN SINIFTA VE SIRA NUMARASINDA OTURUNUZ.
- CEVAP KÂĞIDINDAKİ KİMLİK BİLGİLERİNİN DOĞRULUĞUNU KONTROL EDİNİZ. BİLGİLER SİZE AİT DEĞİLSE VEYA CEVAP KÂĞIDI KULLANILMAYACAK DURUMDAYSA SINAV GÖREVLİLERİNE BİLDİRİNİZ.
- KİTAPÇIK TÜRÜNÜ CEVAP KÂĞIDINDAKİ İLGİLİ ALANA KODLAYINIZ.
- CEVAP KÂĞIDI ÜZERİNDEKİ KODLAMALARI KURŞUN KALEMLE YAPINIZ.

ADAYIN İMZASI

T.C. KİMLİK NUMARASI VE ADI - SOYADI
BİLGİLERİMİ KONTROL ETTİM.

TÜRKÇE

Bu testte 15 adet soru vardır.

1. Aşağıdakilerin hangisinde “koymak” sözcüğünün anlamıyla kullanımı birbirine uyumaktadır?

	Anlam	Kullanım
A)	Bir şeyi bir yere bırakmak, belli bir yere yerleştirmek	Yanlarından geçen bir hemşire elini kızın omzuna koydu.
B)	Yazmak	Mektubuna tarih koydun mu?
C)	Katmak, eklemek	Böreği mikro dalga fırına koydu.
D)	Emanet etmek	Çocuğu komşuya koyup çarşıya gittik.

2. Sesinde belli belirsiz bir korku vardı.

Cümlesinde altı çizili ikilemenin cümleye kattığı anlam aşağıdakilerin hangisinde vardır?

- A) Gözlerimi o yazıdan zorlukla da olsa ayırdım.
B) Kadıncağız erkeklerin hiç yaşamadığı zorluklarla boğuşuyordu.
C) O korkunç sesle irkilmemek için kendine zorlukla hâkim oldu.
D) Zorlukla seçilen bir sesle mırıldandı.

3. Anlatımı daha güzel, çekici ve etkili hâle getirmek için değişik anlam ilgileriyle kurulan sözcük gruplarına ikileme denir. İkilemeler farklı yollarla oluşturulabilir. Örneğin “azar azar” ikilemesi aynı sözcüğün tekrarı ile oluşturulmuştur.

Buna göre aşağıdaki cümlelerin hangisinde ikileme farklı bir yolla oluşturulmuştur?

- A) Yazısında ufak tefek yazım yanlışları yapmıştı.
B) Çoluk çocuk, kadın, yaşlı demeden herkes cepheye koştu.
C) Başını köylü teyzeler gibi eciş bücüş bağlamıştı.
D) Biz eğri büğrü bir aşkız, dümdüz bir çizgide.

4. Cevapları belli olmayan sorularla boğuşuyordu.

Altı çizili sözcüklerdeki anlam ilişkisi aşağıdakilerin hangisinde yoktur?

- A) İyi kötü oturacak bir yer buldu.
B) Siperler bir aşağı bir yukarı çalkalanıp duruyordu.
C) Doğru dürüst bir adam ol.
D) Aşağı düşmediğin için yat kalk Allah’a şükret.

5. (1) Bu dünyada yaşamanın ve ayakta kalmanın tek bir yolu vardır o da çalışmaktır. (2) İnsanlar, çalışarak hayatının zirvelerine ulaşır. (3) Koyduğumuz bir hedefi başarma yolunda ilerlerken, karşımıza beklediğimizden fazla engeller çıkabilir. (4) Engellerle baş etmeyi öğrenmeliyiz.

Bu parçada kaç numaralı cümlede “koşul (şart)” anlamı vardır?

- A) 1 B) 2 C) 3 D) 4

6. Küçük çıkarlar, geçici amaçlar için bozuk para gibi harcamayın dostlarınızı.

Bu cümleden aşağıdakilerin hangisi çıkarılabilir?

- A) Dostluklar gün geçtikçe azalmaktadır.
B) Dostluğun kıymetini bilelim.
C) Dünya dostluklarla güzelleşir.
D) Dostluk, büyük sevgilerin temelini oluşturur.

7. Topkapı Sarayı'ndaki Kaşıkçı Elması her gün binlerce kişiye sergilenir. Belli bir emek harca-yarak ücretini ödeyip girişteki güvenlik sorgu-lamasından geçenler onu rahatlıkla görebilirler. Yani bu eşsiz güzellik sadece onu görmeyi hak edenlere sergilenir. Başka bir örnekle konuya açıklık getirecek olursak; bir insanın kitabının bedava dağıtılması o esere saygısızlıktır. Aynı şekilde, çok abartılı fiyatlara satılması da oku-mayı hak eden birçok insanın esere ulaşmasını engeller.

Bu parçadan aşağıdakilerin hangisi çıkarı-labilir?

- A) İnsanlar kolay ulaştıkları bir şeyi değersiz görür.
B) Pahalı olan bir şey ucuza alınırsa onun kıy-meti bilinmez.
C) Bir şeyin gerçek fiyatı ödendiğinde insanın gözünde değeri artar.
D) Bir şeyin değerinden fazla fiyata satılması ona harkesin ulaşmasını engeller.

8. Şair öncelikle bir yazın insanıdır. Şiir yazan ve söyleyen kişidir. İlk çağlardan günümüze kadar toplumun ortak duygu ve duyarlıklarının kayna-ğı olarak görülen ilerici ve dönüştürücü bir kişi-dir. Şair kendi toplumunda düşünen, güzel söz söyleyen ve sözü dinlenen bir kişi olarak kabul ve saygı görmüştür.

Bu parça aşağıdaki sorulardan hangisine cevap olarak söylenmiş olabilir?

- A) Kimler şiir yazabilir?
B) Şair kimdir?
C) Şairler şiirlerinin konularını nasıl belirlerler?
D) Şiir nedir?

9. Başarı için yapılacak en önemli adım, zamanı iyi kullanmayı öğrenmektir. Önünüze gelen işler arasından en önemli ve sizi sonuca götürebilecek olan işi seçebilmek ikinci adımdır. Bütün iş-ler ile ilgilenmektense sonuca varabilecek olan projeler ile ilgilenmek en doğrusudur. Diğer türlü her şey yarım kalabilir. Zamanı iyi kullanmak ve projeleri düzene sokmak için haftalık programlar yapmak gereklidir. Sevgi, ilgiyi ve başarıyı getirir. Sevmediğiniz bir işte dikkatiniz kolay dağılır ve bir süre bıkkınlık yaşayabilirsiniz.

Bu paragrafa göre aşağıdakilerden hangisi başarılı olmak için yerine getirilmesi gere-kenlerden biri değildir?

- A) Planlama yapmak
B) Zamanı iyi kullanmak
C) İş sevecek yapmak
D) Kendimize güvenmek

10. 1. Onlar için kendi işlerinin yolunda gitmesi önemlidir, başkalarının zarar görmesi çok da önemli değildir.
2. Eninde sonunda mutlaka kendileri zarara uğrarlar.
3. Kimi insanlar, kendi çıkarları için başkaları-nın zarara uğramasını isterler.
4. Ama böyle insanlar, düşündüklerinin aksiyile karşılaşmaya mahkûmdurlar.
5. Yeter ki kendileri kâr etsin.

Yukarıdaki cümlelerle bir paragraf oluşturul-mak istense sıralama nasıl olur?

- A) 3 - 5 - 2 - 4 - 1 B) 3 - 1 - 5 - 4 - 2
C) 1 - 3 - 2 - 5 - 4 D) 1 - 5 - 2 - 4 - 3

11. Sanat eseri, belirli bir kültür içinde yetişen sanatçı tarafından ortaya konur ve o kültürün özelliklerini kuşaklar boyunca taşır. Böylece, kültürün devamlılığını sağlar. Mesela; Mimar Sinan'ın yaptığı Edirne'deki Selimiye Camii, dünya mimarlığının o zamana kadar eriştiği en yüksek aşama olarak değerlendirilmekte ve o kültürün özelliğini günümüzde de âdeta bir yazılı belge gibi ortaya koymaktadır.

Bu paragrafta aşağıdaki düşünceyi geliştirme yollarından hangisine başvurulmamıştır?

- A) Tanık gösterme B) Benzetme
C) Örnekleme D) Karşılaştırma

12. Aşağıdaki cümlelerden hangisi farklı kiple çekimlenmiştir?

- A) Efe ve Elif, yarın kitap fuarına gelecek.
B) Kitabın onuncu sayfasını açınız.
C) Annem, balkonda çamaşırları topluyor.
D) Enes, dişlerini fırçaladı.

13. Aşağıdaki cümlelerin hangisinde anlam kayması vardır?

- A) Dedem, kitap okurken gözlüğünü takar.
B) Antep'e "Gazi" unvanı verilmiş.
C) Patron, her ay işçilerine ikramiye veriyor.
D) Yerel seçimler üç ay sonra yapılacak.

- 14.

Dün akşam önemli bir belgesel izledim. Bu belgeselde denizin derinliklerinde yaşayan balıkları görünce çok şaşırdım. Bu balıkların nasıl avlandıklarını hayretle izledim.

Yukarıdaki parçada aşağıdaki zarf türlerinden hangisi kullanılmamıştır?

- A) Zaman zarfı
B) Miktar zarfı
C) Yer-yön zarfı
D) Durum zarfı

15. Aşağıdakilerin hangisinde altı çizili zarfın çeşidi yanlış verilmiştir?

- A) Kâğıttaki adresi zor buldum. (Miktar)
B) Sıradaki öğrencilerin hepsi ileri bakıyor. (Yer - Yön)
C) İş yerinden aceleyle çıktığım için telefonu unutmuşum. (Durum)
D) Emirgan vapuru daha kalkmadı, acele etmeyin. (Zaman)

1. İletişim kurarken seçtiğimiz kelimeler, jest ve mimiklerimiz, tutum ve davranışlarımız günlük hayatta karşılaştığımız birçok sorunun kolaylıkla çözümlenmesine yardım eder. Örneğin ben dili kullanmak, karşımızdaki insanı dinlediğimizi belirten jestler yapmak, insanlara karşı nazik ve duyarlı davranışlarda bulunmak doğru iletişim kurmamıza ve sağlıklı ilişkiler yürütmemize ortam hazırlar.

Verilen bilgilere göre aşağıdaki yargılardan hangisine ulaşılır?

- A) Doğru iletişim toplumsal hayatta da başarılı ilişkiler yürütmemizi sağlar.
B) Etkili iletişimde en önemli öge empati kurabilmektir.
C) Karşılaştığımız sorunlara daha önceden edilmiş kalıp yargılarla yaklaşmamız gerekir.
D) İletişim sırasında konuşmacının her sözünü onaylamak etkili iletişim kurmamızı sağlar.

2. İletişimi olumlu etkileyen en önemli unsurlardan biri de empatidir. Empati, olayları karşımızdaki kişinin penceresinden görmeye çalışmaktır. İki kişi arasında kurulan bu duygu köprüsü karşılıklı mesajların daha kolay aktarılmasını sağlamaktadır.

Paragraftan hareketle aşağıdakilerden hangisine ulaşamaz?

- A) Empati, hoşgörülü ve yapıcı bir tavrıdır.
B) Empati başkalarının duygularını anlamayı gerektirir.
C) Sen dili kullanmak empati becerisini geliştirir.
D) Empati sayesinde insanlar arasında etkili iletişim kurulur.

3. İnsanların birbirlerini tam olarak anlayamamaları, bazı konularda fikir ayrılıkları yaşamaları ve ortak bir karara varamamaları durumuna çatışma denir. Çatışmalar çoğunlukla insanlar birbirlerini dinlemedikleri için yaşanır. Çatışmanın ortadan kaldırılabilmesi için kişilerin konuşmaları, birbirlerini dinlemeleri, empati kurmaları ve her iki tarafın da fedakarlıkta bulunması gerekmektedir.

Verilen bilgilere göre aşağıdaki yargılardan hangisine ulaşamaz?

- A) Çatışma yaşanmasının tüm sebepleri konuşmacı ile ilgilidir.
B) Kendimizi karşımızdakinin yerine koymak olumlu iletişim kurmamızı sağlar.
C) Çatışmaların çözümünde her iki tarafa da görev düşer.
D) Çatışmanın ortaya çıkmasında bireysel farklılıklar da etkilidir.

4. İnsanlar yetiştirilme şartları, aldıkları eğitim, kişisel özellikleri ve içinde yaşadıkları toplumun kültürel farklılıklarından dolayı olaylar karşısında farklı tepkiler verebilirler. Olaylar karşısında bizim gibi düşünen insanlar olabileceği gibi bizden farklı düşünen insanlar da olabilir. Aramızdaki benzerliklere ve farklılıklara rağmen, toplumsal huzuru sağlamak ve sağlıklı ilişkiler yürütebilmek için saygı ve sevgi temelli ilişkiler kurmalıyız.

Yukarıdaki parçada iletişimde etkili olan unsurlardan hangisi üzerinde durulmuştur?

- A) Empati kurmak
B) Farklılıklara saygı göstermek
C) Sorunları görmezden gelmek
D) Çatışmalardan kaçınmak

5. Doğduğumuz andan itibaren etrafımızdaki insanlarla iletişim kurmaya ve kendimizi ifade etmeye başlarız. İletişim sayesinde düşüncelerimizi, bilgilerimizi ve duygularımızı diğer insanlarla paylaşırken kendi varlığımızı da anlamlı hâle getiririz. İletişim olmadan ne toplumun devamlılığı ne de ilerleme sağlanabilir.

Buna göre;

- I. İletişim konusundaki becerilerimiz çok erken dönemlerde gelişmeye başlar.
- II. İletişim insanların gelişmesini sağlayan bir araçtır.
- III. İnsanların bir arada yaşayabilmeleri için iletişim kurmaları gerekir.

yargılarından hangilerine ulaşılır?

- A) I ve II B) I ve III
C) II ve III D) I, II ve III

6. Ülkemizde yayın yapan televizyon ve radyo kanallarını denetleyen RTÜK;

- Özel hayatın gizliliği ilkesi ihlal edildiğinde,
- Gençlerin ve çocukların fiziksel, zihinsel ve ahlaki gelişimini zedeleyen yayınlar yapıldığında,
- İnsanlar dil, din, ırk ve siyasi düşüncelerinden dolayı ayrımcılığa maruz kaldığında,
- Halkı aldatacak ve yanıltacak reklamlar yapıldığında,

kanallara uyarı ve para cezası verme, yayını durdurma ile kanalı kapatma yetkisine sahiptir.

Buna göre RTÜK'ün kuruluş amaçları arasında aşağıdakilerden hangisi yoktur?

- A) Tek fikrin hakimiyetini sağlamak.
B) Vatandaşların çıkarlarını korumak.
C) Sağlıklı nesiller yetişmesine katkıda bulunmak.
D) Toplumsal birlik ve beraberliği sağlamak.

7.

T.C. Anayasası Madde 28

Basın hürdür, sansür edilemez. Devlet, basın ve haber alma hürriyetlerini sağlayacak tedbirleri alır.

Bu madde ile güvence altına alınan basın hürriyeti, vatandaşların haber ve bilgilere en doğru şekilde ulaşmasını sağlar. Böylece bazı konularda kamuoyu oluşurken bazı konularda da farklı fikirlerin ortaya çıkmasını sağlar.

Verilen bilgilere bakıldığında;

- I. Basın özgürlüğü ülkemizde kanunlarla güvence altına alınmıştır.
- II. Basın yayın araçları toplumsal değerlerin değişmesine neden olmuştur.
- III. Basın özgürlüğü farklı düşüncelerin ortaya çıkmasına ortam hazırlamıştır.

yargılarından hangilerine ulaşılır?

- A) Yalnız II B) Yalnız III
C) I ve III D) II ve III

8. Osmanlı Devleti, Kuruluş Dönemi'nde Balkanlarda ele geçirdiği topraklara Türk ailelerini yerleştirirken, buradaki yerli halka karşı da hoşgörü ve adalete dayanan bir politika izlemiştir. Aynı zamanda bu bölgelerde askerî tedbirler de alarak güvenliğin sağlanmasına önem vermiştir.

Bu bilgiler doğrultusunda Osmanlı Devleti ile ilgili;

- I. Fethettiği toprakların Türkleşmesine önem vermiştir.
- II. Yabancı halka karşı da adil bir yönetim anlayışına sahiptir.
- III. Ele geçirdiği topraklarda asayişin ve huzurun sağlanması için çalışmalar yapılmıştır.

yargılarından hangilerine ulaşılır?

- A) I ve II B) I ve III
C) II ve III D) I, II ve III

9. Osman Bey Dönemi'nde düzenli bir Osmanlı ordusu yoktu. Askerî güç gönüllü alperenlerden ve gazilerden oluşmaktaydı. Orhan Bey döneminde ise sınırların genişlemesi ve fetihlerin artması düzenli ordu ihtiyacını ortaya çıkardı. Bunun üzerine Orhan Bey yaya ve müsellemlerden oluşan ilk Osmanlı ordusunu kurdu. Birinci Murat Dönemi'nde ise Devşirme Sistemi uygulanmaya başlanmış ve Kapkulu Örgütü kurulmuştu.

Verilen bilgilere göre;

- I. Osmanlı ordusunda sadece Türk askerlere yer verilmiştir.
- II. Osmanlı Devleti, Kuruluş Dönemi'nde askeri yapılanmaya önem vermiştir.
- III. Devletin büyümesi ile beraber orduda yeni düzenlemeler yapılmıştır.
- IV. Kuruluş Dönemi'nde donanma çalışmalarına da önem verilmiştir.

yargılarından hangilerine ulaşılır?

- | | |
|-----------------|------------------|
| A) I ve III | B) II ve III |
| C) I, III ve IV | D) II, III ve IV |

10. Osmanlı Devleti'nde Orhan Bey Dönemi'nde oluşturulan Divân-ı Hümayun'da önemli devlet meseleleri görüşülürdü. Bu meseleler görüşülürken her devlet görevlisi kendi fikrini açıklar fakat son kararı Osmanlı padişahı verirdi. Aynı zamanda halk da şikayetlerini ve davalarını en son makam olarak Divân-ı Hümayun'a getirebilirdi.

Buna göre Divân-ı Hümayun ile ilgili aşağıdaki yargılardan hangisine ulaşamaz?

- A) Danışma meclisidir.
- B) Devleti yönetecek kişiyi seçmiştir.
- C) En üst mahkemedir.
- D) Halka açıktır.

11. Osmanlı Beyliği, kurulduğu dönemde Anadolu'da bulunan diğer beyliklerden daha küçük olmasına rağmen kısa sürede büyüyerek devlet hâline gelmiştir. Bu durumun nedenleri arasında;

- Planlı bir iskan politikası uygulaması,
- Moğol baskısından uzak Batı Anadolu'da giderek zayıflayan Bizans'a komşu olması,
- Ahilerin desteğinin alınması gibi durumlar vardır.

Buna göre Osmanlı Beyliği ile ilgili;

- I. Ele geçirdiği topraklarda Türk nüfusunun artmasına özen göstermiştir.
- II. Coğrafi konumu kendisine avantaj sağlamıştır.
- III. Anadolu'daki yerel otoritelerden destek almıştır.

yargılarından hangilerine ulaşılır?

- | | |
|--------------|-----------------|
| A) I ve II | B) I ve III |
| C) II ve III | D) I, II ve III |

12. Bizans İmparatorluğu, Osmanlı Beyliği'nin kurulduğu dönemde taht kavgaları nedeniyle eski gücünü kaybetmişti. Tekfur adı verilen Bizans valileri imparatorun bağımsız hareket ederek halka ağır baskılar uyguluyorlardı.

Verilen bilgiler doğrultusunda Bizans İmparatorluğu ile ilgili aşağıdakilerden hangisine ulaşılır?

- A) Komşu devletlerle sorunlar yaşamaktadır.
- B) Ekonomik açıdan zor durumdadır.
- C) Merkezi otoritesi zayıflamıştır.
- D) Sınırları daralmıştır.

13. Rönesans aşağıdaki ülkelerden hangisinde ilk olarak ortaya çıkmıştır?

- A) İngiltere
B) Almanya
C) İtalya
D) Fransa

14. Coğrafi Keşifleri başlatan ülkeler aşağıdaki şıklardan hangisinde doğru olarak verilmiştir?

- A) İspanya-İngiltere
B) Almanya-Portekiz
C) İngiltere-Almanya
D) İspanya-Portekiz

15. Aşağıdakilerden hangisi Coğrafi Keşiflerin sonuçlarından biri değildir?

- A) Yeni kıtalar,bitki türleri,hayvan türleri keşfedilmiştir.
B) Avrupa'da zenginlik kaynağı değerli madenler olmuştur.
C) Edebiyat,güzel sanatlar,mimari,bilim teknik alanlarında önemli gelişmeler yaşanmıştır.
D) Akdeniz limanları önemini kaybetti. Atlas Okyanusu limanları önem kazandı.

İNGİLİZCE

Bu testte 15 adet soru vardır.

1. Spectators were very sad at the end of the match because their team - - - - .

- A) players trained every day
- B) lost the championship cup
- C) became succesful last night
- D) scored the best goal in the match

2. Isabella : What are - - - - for?

Neil : They are for playing tennis.

Isabella : Do you like this sport type?

Neil : Yes, I do. It's my favourite.

- A) googles
- B) ice-skates
- C) bat and ball
- D) rackets and ball

3. A : How are we doing in the game?

B : - - - - .

A : I don' t understand.

B : The game finished with equal scores.

- A) We beat them
- B) We lost the game
- C) We won the game
- D) It is a draw

4. If we want to learn someone's favorite football club, we can say "- - - -?"

- A) Where can you do sports
- B) How often do you do sports
- C) Which team do you support
- D) What kind of sports do you like

5. Alice : I love reading books.

Tom : - - - - do you read a book?

Alice : Three hours every day.

Tom : That's great!

- A) Where
- B) What time
- C) How many
- D) How often

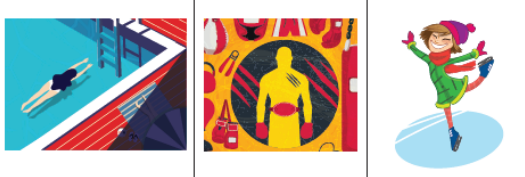
6. Amanda : After school, I always rest at home for two hours, and then I have dinner with my family.

Sue : - - - -?

Amanda : Never. I feel so tired.

- A) What do you do in the evenings
- B) What do you usually have for dinner
- C) Where do you generally have dinner
- D) How often do you go out in the evenings

7 - 12. soruları tabloya göre cevaplandırınız.



Judith	****	-	***
Jack	-	****	*****
Molly	*****	-	-
Sandy	****	-	-

*****:always ****:usually ***:sometimes -: never

7. Who does boxing?

- A) Jack
- B) Molly
- C) Sandy
- D) Judith

8. Jack likes - - - - and usually does a lot of training.

- A) climbing a mountain
- B) cycling with his friends
- C) taking horse riding tour
- D) boxing on the ring

9. Who always goes swimming?

- A) Jack
- B) Molly
- C) Sandy
- D) Judith

10. Who always does ice-skating?

- A) Jack
- B) Molly
- C) Sandy
- D) Judith

11. Who never goes swimming?

- A) Jack
- B) Molly
- C) Sandy
- D) Judith

12. Judith : How often does Sandy swim?

Jack : She - - - - swims.

- A) always
- B) usually
- C) sometimes
- D) never

13. Tom university last month and became an engineer.



- A) was born in B) graduated from
C) died in D) moved to

14. I need the I want to change the channel.



- A) parent control B) film director
C) movie ticket D) remote control

15. This sign means: '.....'

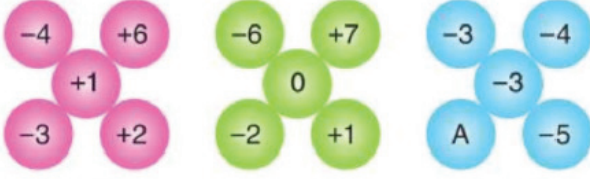


- A) Children can't watch this programme.
B) This programme may include violence.
C) People at all ages can watch this programme.
D) There is an age limit for this programme.

MATEMATİK

Bu testte 15 adet soru vardır.

1.



1. şekil

2. şekil

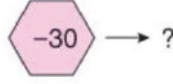
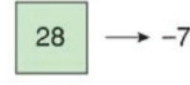
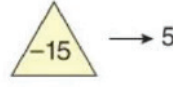
3. şekil

Yukarıdaki şekiller belli bir kurala göre oluşturulmuştur.

Bu kurala göre, A yerine hangi tam sayı yazılmalıdır?

- A) -9 B) -7 C) +7 D) +9

3.

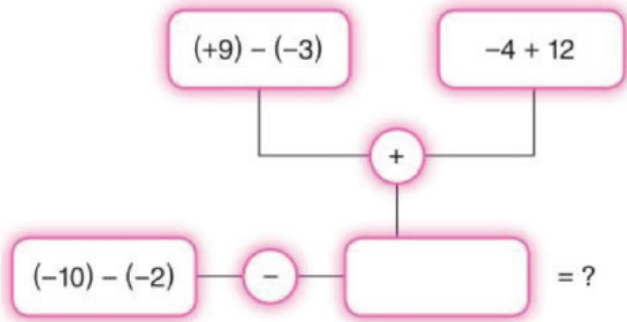


Yukarıdaki şekillere ve içlerinde yazan tam sayılara göre değerler bulunmuştur.

Buna göre, “?” yerine gelecek tam sayının toplama işlemine göre tersi aşağıdakilerden hangisidir?

- A) -6 B) -5 C) 5 D) 6

2.



Bu şemaya göre, “?” yerine aşağıdakilerden hangisi getirilmelidir?

- A) -12 B) -18 C) -20 D) -28

4.

$$(-2) + (-4) = M$$

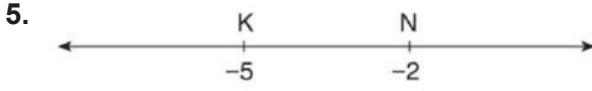
$$(-5) - M = K$$

$$K \cdot (-3) = Y$$

$$Y \div (-1) = Z$$

Yukarıda verilen eşitliklere göre, Z kaçtır?

- A) -3 B) -2 C) 2 D) 3



Şekildeki sayı doğrusunda alfabemizdeki 29 harf soldan sağa doğru tam sayılarla şifrelenmiştir. Sayı doğrusu eş aralıklıdır ve her harf arası eşit uzunluktadır. İşlemlere karşılık gelen harfler bulunacaktır.

Örneğin $(-2) \cdot (-1)$ işlemi için $(-2) \cdot (-1) = +2$ olduğundan +2 tam sayısına karşılık gelen harf R'dir.

Buna göre, $\frac{(-35)}{(+5)}$ işleminin sonucuna karşılık gelen harf aşağıdakilerden hangisidir?

- A) İ B) J C) L D) M

6.

	1. Sütun	2. Sütun
1. Satır →		
2. Satır →		
3. Satır →		
4. Satır →		
	↓ A	↓ B

-8, -4, -2, -1, 1, 2, 4 ve 8 tam sayıları bu tabloya aşağıda verilen kurallara uygun şekilde yerleştirilecektir.

1. kural: Her satırdaki tam sayıların çarpımları eşittir.

2. kural: Sütunlardaki sayılar küçükten büyüğe doğru sıralı olacaktır.

A: 1. sütundaki sayıların toplamıdır.

B: 2. sütundaki sayıların toplamıdır.

Buna göre, **A + B toplamı kaçtır?**

- A) 0 B) 2 C) 4 D) 6

7. $a = 3^2 - 2^2$ ve $b = (-4)^2 - 3^2$ olduğuna göre, $b^2 - a^2$ işleminin sonucu kaçtır?

- A) 30 B) 27 C) 24 D) 13



Yukarıdaki sayı doğrusunda her iki tam sayı arası beş eş parçaya ayrılmıştır.

Sayı doğrusunda harflerle gösterilen rasyonel sayılardan hangisi yanlış ifade edilmiştir?

A) $A = -1\frac{4}{5}$

B) $L = -1\frac{2}{5}$

C) $İ = \frac{1}{5}$

D) $M = 1\frac{2}{5}$

9. • $-5,1 = -\frac{51}{10}$
 • $-2,45 = -\frac{245}{100}$
 • $-0,61 = -\frac{61}{10}$
 • $-1,005 = -\frac{1005}{100}$

Yukarıdaki eşitliklerden kaç tanesi doğrudur?

- A) 1 B) 2 C) 3 D) 4

10. $\frac{361}{99}$ rasyonel sayısının ondalık gösterimi aşağıdakilerden hangisidir?

- A) $3,\overline{61}$ B) $3,\overline{62}$
 C) $3,\overline{63}$ D) $3,\overline{64}$

11. Aşağıdaki devirli ondalık gösterimler rasyonel sayı karşılıkları ile eşleştirilecektir.

- I. $\frac{7}{9}$ a. $0,\overline{6}$
 II. $\frac{6}{9}$ b. $0,2\overline{4}$
 III. $\frac{23}{99}$ c. $0,\overline{7}$
 IV. $\frac{32}{90}$ d. $0,3\overline{5}$

Buna göre, eşleştirilmeyen rasyonel sayı ve devirli ondalık gösterim sırasıyla aşağıdakilerden hangisidir?

- A) I - c B) II - a
 C) III - b D) IV - d

12. a, b ve c birer tam sayıdır.

$$a < b < 0 < c$$

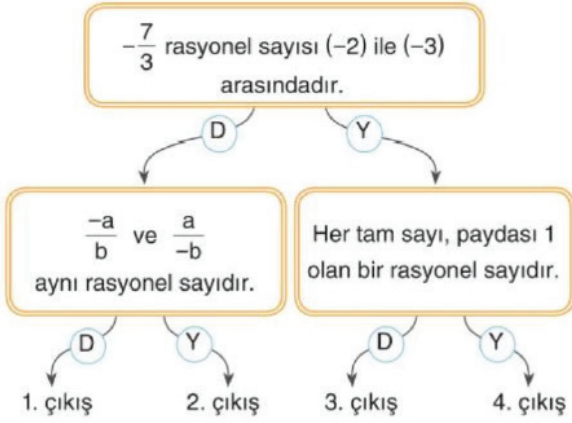
olduğuna göre,

- I. $\frac{a}{b} > 1$
 II. $\frac{b}{c} < 0$
 III. $\frac{c}{a} > 0$
 IV. $\frac{b-a}{c} > 0$

ifadelerinden hangileri doğrudur?

- A) I ve II B) II ve IV
 C) I, II ve IV D) I, III ve IV

13.



Yukarıdaki şemada verilen bilgiler doğru ise üzerinde "D", yanlış ise üzerinde "Y" yazan ok yönünde ilerleniyor.

Buna göre, kaçınıcı çıkışa ulaşılır?

- A) 1 B) 2 C) 3 D) 4

14. Bir bilgisayar programı, klavye ile girilen sayı pozitif tam sayı ise bu sayıya (-5) ekliyor, negatif tam sayı ise bu sayıdan (-5) çıkarıyor ve sonucu ekrana yazıyor.

Ahmet, Melike ve Fırat bu programda klavye ile ekrana birer tam sayı giriyorlar. Her birinin girdikleri tam sayı sonucunda ekranda $(+3)$, (-1) ve (-3) sayıları gösteriliyor.

Buna göre, Ahmet, Melike ve Fırat'ın girdikleri tam sayıların toplamı en az kaç olur?

- A) -20 B) -16 C) -1 D) 1

15. (-5) ten $(+5)$ e kadar $(+5)$ dâhil tam sayıların her biri birer kart üzerine yazılarak bu 11 kart bir torbaya atılıyor. Daha sonra torbadan 3 kart çekiliyor. Çekilen bu kartlar ile ilgili olarak aşağıdaki bilgiler veriliyor.

- Üzerinde yazan sayıların toplamı 0'dır.
- Üzerinde yazan sayıların çarpımı pozitiftir.

Buna göre,

- I. Hepsinin üzerinde yazan sayı sıfırdan farklıdır.
- II. 2 tanesinin üzerindeki sayı negatif, bir tanesinin üzerindeki sayı pozitiftir.
- III. 1 tanesinin üzerindeki sayı negatif, 2 tanesinin üzerindeki sayı pozitiftir.

ifadelerinden hangileri daima doğrudur?

- A) Yalnız I B) Yalnız II
C) I ve II D) I ve III

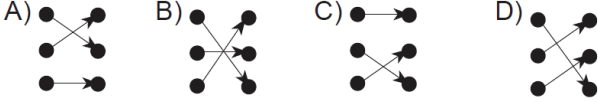
FEN BİLGİSİ

Bu testte 15 adet soru vardır.

1.

Tanım	Kavram
Dünya yörüngesinde bulunan en eski teleskoplardan biridir.	Hubble
Atmosfere girerek yeryüzüne ulaşabilen meteorlardır.	Uzay
Dünya dışındaki evren parçasıdır.	Göktaşı

Yukarıda verilen tanımlarla kavramların doğru eşleştirilmesi aşağıdakilerden hangisi gibidir?



3. Bilimin her alanında olduğu gibi uzay teknolojilerinin gelişmesinde hayatımıza birçok yenilik katmıştır.

- I. Teflon
II. Tükenmez kalem
III. Dijital saat

Buna göre; yukarıda verilenlerden hangileri uzay teknolojileri sayesinde hayatımızdaki yerini almıştır?

- A) I ve II
B) I ve III
C) II ve III
D) I, II ve III

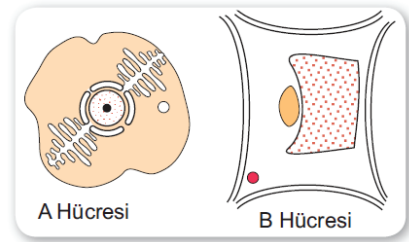
2. Ülkemizde uzay araştırmalarının yapıldığı yerler bulunmaktadır.

- Kandilli -----
– Astronomi -----
– 18 Mart Üniversitesi -----
– TÜBİTAK ulusal -----

Verilenlere göre “-----” ile gösterilen yere aşağıdakilerden hangisi gelmelidir?

- A) Laboratuvar
B) Gözlemevi
C) Uygulama merkezi
D) Bilim merkezi

- 4.



- I. Kloroplast
II. Koful
III. Sentrozom
IV. Ribozom

Yukarıda verilen organelerden hangileri A, hangileri B hücresine aittir?

	A hücresine ait olanlar	B hücresine ait olanlar
A)	I - II	III - IV
B)	I - II - III	II - III - IV
C)	II - III - IV	I - II - III
D)	II - III - IV	I - II - IV

5. Mikroskopta bir bitki hücresini inceleyen öğrenci;

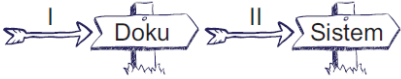
- I. Hücre duvarı
- II. Mitokondri
- III. Kloroplast
- IV. Çekirdek

yapılarını gözlemliyor.

Bu öğrenci mikroskopta bir hayvan hücresini inceleyecek olursa, bu yapılardan hangilerini gözlemleyebilir?

- A) Yalnız I
- B) II ve IV
- C) I ve IV
- D) III ve IV

6.



Yukarıda çok hücreli canlıların vücudunu oluşturan yapıların küçükten büyüğe doğru sıralanışı verilmiştir.

Buna göre, I ve II ile gösterilen yerlere aşağıdakilerden hangisi gelmelidir?

- | I | II |
|--------------|-----------|
| A) Organ | Organizma |
| B) Organizma | Hücre |
| C) Hücre | Organ |
| D) Organ | Hücre |

7. Teknolojideki gelişmeler her alanda yeni keşifler yapılmasına ve araştırmaların hız kazanmasına neden olmuştur.

- I. Büyüteç
- II. Mikroskop
- III. Hücre

Buna göre, yukarıda verilenlerin keşfedilme sırası günümüzden geçmişe doğru olarak hangi seçenekte verilmiştir?

- A) III - II - I
- B) I - II - III
- C) II - III - I
- D) III - I - II

8.



A hücresi bölünüyor ve 4 yavru hücre oluşuyor.

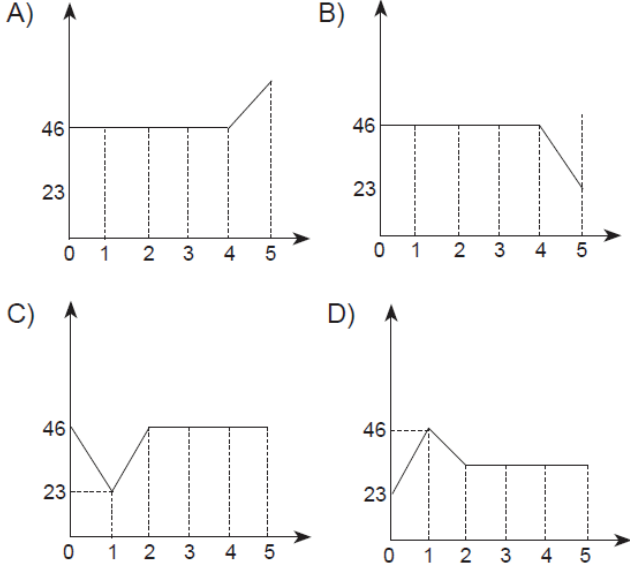


Oluşan hücreler yukarıdaki gibi olduğuna göre, A hücresi hangi hücre çeşidi olabilir?

- A) Söğüt yaprağı hücresi
- B) Yumurta ana hücresi
- C) Sperm hücresi
- D) Karaciğer hücresi

9. Eşey hücresinde 23 kromozomu bulunan bir canlının eşey ana hücresi ard arda 4 mitoz bölünme ve 1 mayoz bölünme geçiriyor.

Buna göre, bu hücreye ait kromozom sayısı değişim grafiği aşağıdakilerden hangisidir?



10. Mitoz bölünmenin özellikleriyle ilgili sınıfta doğru yanlış oyunu oynayan iki grup öğrenciden 1. grup özellikleri, 2. grup ise bu özelliklerin doğru (D) ya da yanlış (Y) olduğunu belirterek aşağıda verilen tabloyu oluşturuyorlar.

1	Bölünme sonucu 2 hücre oluşur.	D
2	Bölünme sonucu kromozom sayısı yarıya iner.	D
3	Oluşan hücreler kalıtsal olarak birbirinin aynıdır.	Y
4	Homolog kromozomlar görülmez.	D
5	Vücut hücrelerinde görülür.	Y
6	Çeşitlilik sağlamaz.	D

Buna göre; 2. grubun vermiş olduğu cevaplardan hangileri yanlıştır?

- A) 2 - 3 - 5 B) 2 - 3 - 6
C) 1 - 4 - 6 D) 1 - 3 - 5

11.

Sadece vücut hücrelerinde görülür.	Kromozom sayısı yarıya iner.
1	2
Canlılarda çeşitliliğe neden olur.	2n ve n kromozomlu hücrelerde görülür.
3	4
Parça değişimi olmaz.	Dört yeni hücre oluşur.
5	6

Yukarıdaki tabloda verilen özelliklerden hangileri mayoz bölünmeyi mitoz bölünmeden ayıran özelliklerdendir?

- A) 2 - 4 - 5 B) 1 - 3 - 6
C) 4 - 5 - 6 D) 2 - 3 - 6

12. DNA, gen ve kromozom birbirleri ile bağlantılı olan ve kalıtsal özellikleri taşıyan yapılardır.

Buna göre, aşağıda verilen sıralamalardan hangisi bu yapıların basitten karmaşık haline doğrudur?

- A) Kromozom - DNA - Gen
B) DNA - Gen - Kromozom
C) Gen - DNA - Kromozom
D) Gen - Kromozom DNA

13. I. Sitoplazma
II. Hücre Zarı
III. Çekirdek
IV. Hücre duvarı

Yukarıda verilen yapılardan hangileri **sadece** bitki hücresinde yer alır?

- A) Yalnız I
B) Yalnız IV
C) I ve III
D) II ve IV

14. I. Guanin nükleotiti ve sitozin nükleotiti arasında zayıf hidrojen bağı vardır.
II. DNA çift zincirli sarmal bir yapıdır.
III. Her canlıdaki nükleotit çeşidi sayısı farklıdır.

Yukarıda verilen ifadelerden hangileri doğrudur?

- A) I ve II
B) I ve III
C) II ve III
D) I, II ve III

15. Mikroskop ile hücreleri inceleyen bir öğrencinin hücre ile ilgili aldığı notlar aşağıdaki gibidir.

- Sentrozom organeli bulundurmaz.
- Ribozomu var.
- Kofulları büyük ve az sayıdadır.

Öğrencinin aldığı notlara göre incelenen hücre aşağıdaki canlılar hangisine ait olabilir?

A)



B)



C)



D)



YASINCOŞKUN YAYINLARI

Kazandıran deneme serisi

YKS KAZANDIRMA ORANI %96,6

LGS KAZANDIRMA ORANI %92,5

ŞUBELERİMİZ

ÇANKAYA VIP ŞUBESİ | KARABAĞLAR VIP ŞUBESİ | KONAK VIP ŞUBESİ (YENİ)

(0232) 7000 345

www.yasincoskun.com.tr